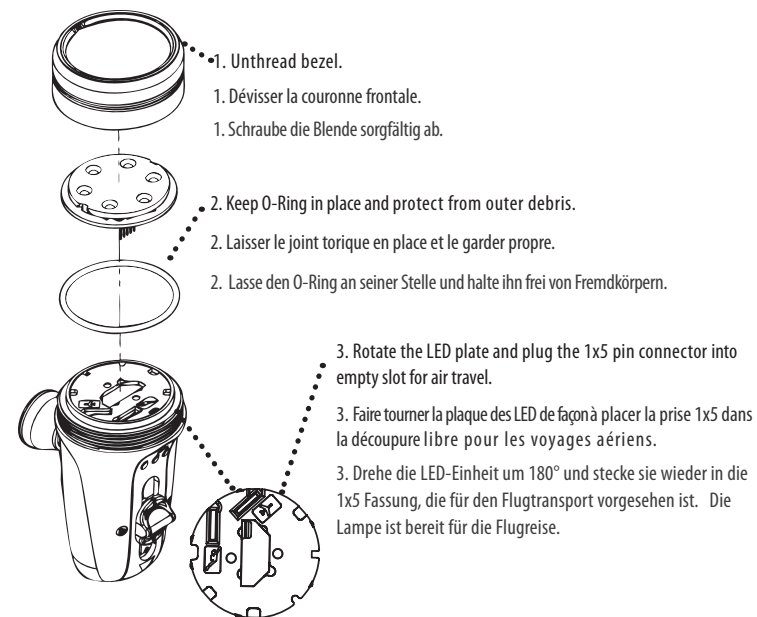


**⚠ Airline Security Only ⚠**  
**Services de Sécurité Aérienne Seulement**  
**Flugsicherheit**

**Security Disassembly / Démontage de sécurité / Sicherheitsdemontage**

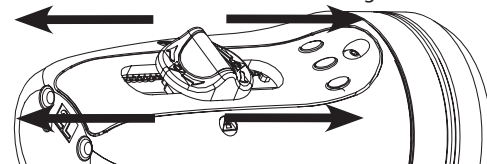


4. To reassemble, reverse the steps for air travel (ensure the O-Ring is installed and free of outer debris).  
 4. Inverser les étapes du démontage en s'assurant que le joint torique est propre et correctement lubrifié.
4. Um deine Lampe wieder zu benutzen, nimmst du die oben aufgeführten Schritte in umgekehrter Reihenfolge vor. (Bitte achte darauf, dass der O-Ring korrekt platziert ist und er mit keinen Fremdkörpern in Berührung kommt).

**Operation/Opération/Benützung:**

**1. Brightness:**  
High - Med - Low

**2. Brightness:**  
Low - Med - High - Low



**3. Off:**  
Hold either direction 2 seconds.

**4. SOS Mode:**  
With light off, hold switch in "back" position for 4 seconds to engage SOS mode. To exit SOS mode, hold switch in either direction for 2 seconds to turn off, or press the switch forward and release it to turn light on in normal mode.

**5. Travel Lockout Mode:**

With light off, hold switch in "forward" position for 4 seconds. The light turns on, then off, and the dashboard lights flash red five times. The light is now in Travel Lockout Mode and will not turn on. It will charge as usual in this mode. To exit, hold switch "forward" for 4 seconds. Dashboard lights will flash green five times, and the light turns on. It is now in its regular operation mode.

**1. Puissance:** haute, moyenne, basse

**2. Puissance:** Basse, moyenne, haute

**3. Éteindre:** Maintenir le curseur 2 secondes en bout de course dans n'importe quelle direction.

**4. Mode SOS:** Lorsqu'elle est éteinte, presser le curseur en arrière pendant 4 secondes. Pour éteindre le mode SOS, presser le curseur en fin de course pendant 2 secondes ou pousser le curseur en avant ce qui allume la lampe en mode normal.

**5. Mode Sécurité voyage:**

Avec le phare éteint, pousser l'interrupteur en avant et maintenir pendant 4 secondes. Le phare s'allume, puis s'éteint et les voyants LED clignotent rouge 5 fois. Le phare est maintenant en mode « Sécurité Voyage » et ne peut pas s'allumer. Le phare peut être chargé en mode « Sécurité Voyage ». Pour activer le phare, maintenir l'interrupteur en avant pendant 4 secondes. Les voyants LED clignotent vert 5 fois, et le phare s'allume. Il est maintenant passé au mode opérationnel.

**1. Helligkeit:** hoch – mittel – tief

**2. Helligkeit:** tief – mittel – hoch

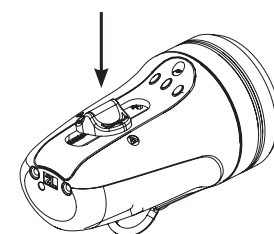
**3. Ausschalten:** Schieberegler bis zum Anschlag nach hinten odervorne stossen und 2 Sekunden halten.

**4. SOS-Modus:** Um von diesem SOS-Modus Gebrauch zu machen, ist die Sola ausgeschaltet, so ziehe den Schieberegler bis zum Anschlag zurück und verweile 4 Sekunden. Um diesen SOS-Modus wieder zu verlassen, schiebe den Schieberegler nach hinten bis das Licht erlöscht oder schiebe den Schieberegler nach vorne, um im normalen Lichtmodus weiterzufahren.

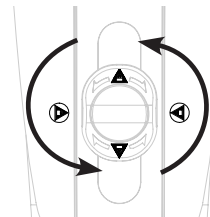
**5. Reisesperre-Vorrichtung:** Schiebe bei ausgeschaltetem Modus den Schieberegler nach „vorne“ bis zum Anschlag und halte ihn 4 Sekunden in dieser Position. Das Licht wird dabei 5 Mal rot blinken. Die Reisesperrevorrichtung ist nun aktiviert und die Sola kann nicht eingeschalten werden. Du kannst sie aber trotzdem aufladen. Um die Reisesperre aufzuheben, schiebe den Schieberegler erneut nach vorne bis zum Anschlag und halte ihn dort für 4 Sekunden. Die Lichtanzeige wird dabei 5 Mal grün blinken und das Licht schaltet ein. Die Sola ist wieder betriebsbereit.

**Travel and Storage/Transport et Rangement/  
Reisen und Aufbewahrung:**

- Switch in locked position
- Bloquer le curseur
- Drehe den Schieberegler um 90 Grad um ihn zu blockieren.



- Switch unlocked
- Débloquer le curseur
- Drehe den Schieberegler wiederum um 90 Grad um den Schieberegler zu deblockieren.



- Rotate switch to lock/unlock
- Faire pivoter la tête du curseur pour le bloquer ou le débloquent.
- Drehe den Schieberegler um 90 Grad um die Lampe zu blockieren oder zu deblockieren.

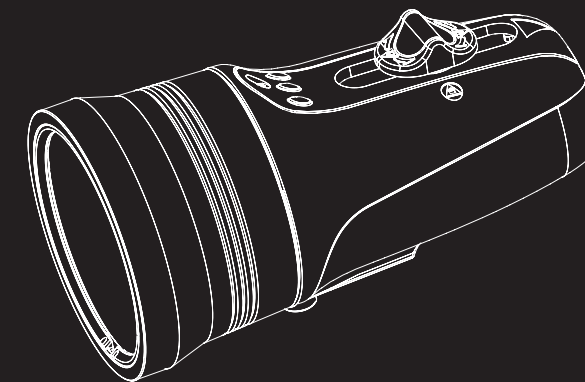
To save battery, Sola enters a deep standby mode when turned off. It may take up to 8 seconds for the charge indicator lights to turn on when the charger is plugged in. If the charge lights do not illuminate after 8 seconds, rapidly tap the charger against the charge contacts a few times, and then plug it back in.

Afin d'économiser les batteries, nos Solas se mettent en mode de veille minimum quand elles sont éteintes. Il faut environ 8 secondes pour que l'indicateur de charge de la lampe s'allume quand le chargeur est branché. Si les témoins ne s'allument pas après 8 secondes, tapez les contacts du chargeur contre les contacts de la lampe, puis rebranchez le chargeur.

Zur Akku-Schonung hat die Sola jetzt neu einen Standby-Modus. Dieser läuft auch bei gänzlicher Ausschaltung weiter. Dies kann dazu führen, dass die Ladestands-Anzeige bis zu 8 Sekunden benötigt um hochzufahren, wenn das Ladegerät angeschlossen wird. Falls die Akku-Lade-Anzeige nach 8 Sekunden nicht leuchtet, bewege den Ladestecker sorgfältig ein paar mal kurz ein und aus und stecke ihn dann wieder komplett in die vorgesehene Öffnung des Lampenkopfs ein.

# Sola™ TECH 600

## Owners Manual Mode D'Emploi/Anleitung



Light & Motion  
 300 Cannery Row  
 Monterey, CA 93940, USA

www.lightandmotion.com  
 sales@lightandmotion.com



### Standard Warranty

Light & Motion provides a limited warranty to the original purchaser of its products against all defects in original workmanship and material, under normal use and service, for two years from the date of purchase with the following exceptions:

• All warranties void if bezel opened • Batteries are warranted for 90 days • Cosmetic discoloration of surfaces

Light & Motion will not be liable for any further loss, damages, or expenses, including incidental or consequential damages directly or indirectly arising from the sale or use of this product. Products not manufactured by Light & Motion are not covered under the Light & Motion warranty. These products are covered by the Terms and Conditions set forth by their respective manufacturers.

### Important Information:

• Always store your light fully charged • Always lock the control switch of the light when traveling or in storage • Never leave your equipment in the rinse bucket. It may be damaged by other equipment • Rinse equipment in fresh water after every dive.

### Garantie Standard

LIGHT AND MOTION offre une garantie limitée à l'acheteur original de ses produits contre tous défauts de fabrication originale et de matériaux dans des conditions normales d'utilisation, pendant deux ans à partir de la date d'achat.

• Les lampes Sola sont scellées en usine. La garantie est annulée si la lampe a été ouverte • Les batteries sont garanties pendant 90 jours

• Les décolorations cosmétiques des surfaces

Light & Motion n'est pas responsable des pertes additionnelles, les dommages ou dépenses, y compris les dommages incidents ou consécutifs directement ou non de la vente ou l'utilisation de ces produits. Les produits non fabriqués par Light & Motion ne sont pas couverts par la garantie de Light & Motion. Ces produits sont couverts par les termes et conditions de leurs fabricants respectifs.

### Informations Importantes:

• Toujours stocker votre Sola avec la batterie chargée • Toujours enclencher la sécurité du curseur/interrupteur pour le stockage ou les transports

• Ne jamais laisser votre Sola dans le bac de rinçage. Elle pourrait être endommagée par les autres caissons ou accessoires • Rincer votre Sola à l'eau douce après chaque plongée.

### Garantiebestimmungen

Light & Motion gibt dem ursprünglichen Käufer eine gesetzlich limitierte, zweijährige Produktgarantie auf Produktions- und Materialmängel, sofern eine sachgemäße Verwendung stattfand und alle empfohlenen Sorgfaltspflichten eingehalten wurden. Von der Garantie ausgenommen sind:

• sämtliche Garantieansprüche verfallen, wenn der Blendenring geöffnet wurde • auf Akkus wird eine Garantie von 90 Tagen gewährleistet

• kosmetische Verfärbungen der Oberflächen

Light & Motion haftet nicht für weitere Schadensfälle, Entschädigungen, Unkosten, inkl. Erst- und Folgekosten, welche durch Verkauf oder Gebrauch entstanden sind. Für Produkte, welche nicht von Light & Motion hergestellt wurden, beispielsweise Zubehörartikel wie Objektive, werden nicht durch die Garantie von Light & Motion gedeckt. Diese Produkte laufen unter den allgemeinen Geschäftsbedingungen des jeweiligen Herstellers.

### Wichtige Informationen:

• lagere deine Sola immer mit vollem Akku • kontrolliere immer vor der Reise und auch beim Aufbewahren, dass der Schieberegler blockiert ist

• lasse deine Ausrüstung niemals für längere Zeit im Waschbecken. Es kann durch andere Gerätschaften beschädigt werden

## Dashboard / Tableau de bord / Armaturenbrett

### Charge Status / Statu du chargement / Ladestatus

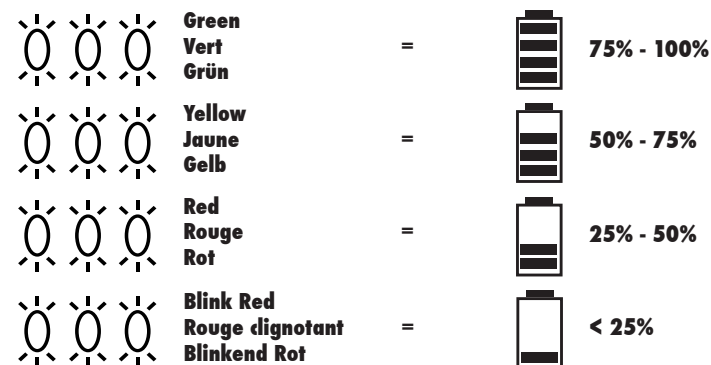


### Battery Status / Statu Batterie / Akku-Lade-Anzeige:

• Battery status is most accurate after full discharge and full charge cycle.

• Le statu de la batterie est plus précis après un cycle de décharge et de charge complète.

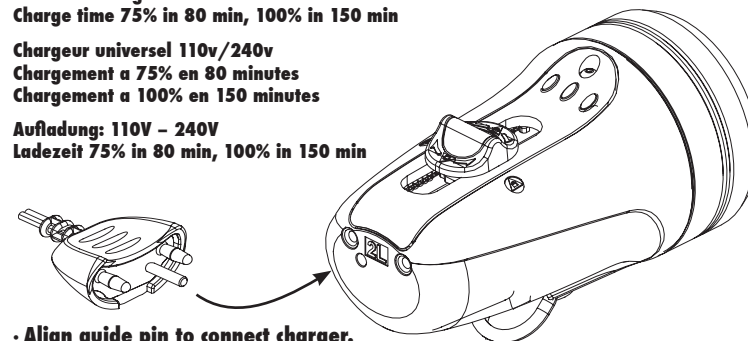
• Die Akku-Lade-Anzeige ist dann am genauesten, wenn der Akku erst ganz entladen und dann ganz aufgeladen wird.



**Universal charger 110v - 240v**  
**Charge time 75% in 80 min, 100% in 150 min**

**Chargeur universel 110v/240v**  
**Chargement a 75% en 80 minutes**  
**Chargement a 100% en 150 minutes**

**Aufladung: 110V - 240V**  
**Ladezeit 75% in 80 min, 100% in 150 min**



- **Align guide pin to connect charger.**
- **Aligner le détrompeur avec son trou pour connecter le chargeur.**
- **Bewege den Führungsstift des Ladesteckers in die vorgesehene Öffnung am Lampenkörper.**

### Brightness Indicator\* / Témoin de puissance lumineuse\* / Helligkeitsanzeige\*:



\*Specifications subject to change. \ \*Les spécifications peuvent varier \ \*Technische Änderungen vorbehalten



**The Sola line of LED lights are engineered with a variety of safety features to prevent the light from accidentally turning on. La gamme de phares SOLA comporte plusieurs fonctions destinées à éviter tout allumage accidentel. Die Tauchlampen der Sola LED Produktlinie sind mit mehreren Sicherheitselementen ausgestattet, um ein versehentliches Einschalten der Lampe zu verhindern.**

- The switch is rotated to create a physical switch lock on the light. L'interrupteur à glissière est physiquement bloqué quand il est tourné à 90°. Durch das Drehen des Schiebereglers wird die Lampe mechanisch gesperrt.
- The firmware programming prevents any external magnetic source from turning on the light. Le logiciel élimine la possibilité d'allumage par des sources magnétiques extérieures. Die Sola Software (firmware) verhindert, dass externe magnetische Quellen die Lampe einzuschalten vermögen.
- The light is engineered with a temperature sensor to prevent overheating as well as a fail safe to disable the light if the temperature sensor malfunctions. Le phare comporte un senseur thermique qui évite toute surchauffe. Un module de sécurité éteint le phare si le senseur thermique ne fonctionne pas.
- Die Lampe hat einen eingebauten Überhitzungssensor und ein Notfallsystem, das jegliche Fehlfunktion detektiert, falls der Überhitzungssensor aus unerklärlichen Gründen ausfallen sollte.

**WARNING:** Possibly hazardous optical radiation emitted from this product. Do not look at LEDs in operation. Eye injury may result. ANSI RG-3.

**AVERTISSEMENT:** Des radiations optique potentiellement dangereuses sont émises par ce produit. **Warnung:** Dieses Produkt emittiert gefährliche optische Strahlung. Vermeide den Blick in die eingeschalteten LEDs. Eine Augenverletzung ist nicht ausgeschlossen. ANSI RG-3.

The lights are factory sealed and were designed to never need to be opened. If during transit, airline security requires consumer to disconnect the LED panel from the light system, please follow the instructions on the back of the card.

Les phares sont scellés en usine et ne sont pas conçus pour être ouverts par les utilisateurs. Cependant, si pendant un voyage, les agents de sécurité aéroport exigent de déconnecter les LED de la batterie, suivre attentivement les instructions sur la face arrière de cette carte.

Die Lampe ist werksversiegelt und so konzipiert, dass der Benutzer diese nicht zu öffnen hat. Wird von der Luftfahrtverkehrssicherheitsstelle das Abkoppeln der LED Einheit vom Lichtsystem dennoch verlangt, dann bitte folgende Schritte vornehmen (siehe Rückseite):

A Product Safety Data sheet is available on Light and Motion's website at the web address below. You can print this sheet to show to travel safety officers at airline checkpoints.

Une fiche de données de sécurité est disponible sur le site internet de Light and Motion à l'adresse ci dessous. Vous pouvez imprimer cette fiche pour la montrer au personnel de sécurité aéroports.

Auf unserer Website Light and Motion (siehe link unten) findest du ein Reise-Sicherheitsdatenblatt. Wir empfehlen dir dieses vor deiner Reise auszudrucken um bei Bedarf dem Flughafensicherheitspersonal vorzuweisen.

<http://www.uwimaging.com/support/enlighten/>